

# FSL Betriebsrat aktuell

Union der Swarovski Betriebsräte

www.br-aktuell.at

Informations-Journal für die Arbeiter und Angestellten der Firma Swarovski Wattens

Ausgabe 91

## Spätsommerfest

- Jubilarausflug
- Lehrlingsbegrüßung
- Ab wann in Pension?



**GEWINN-  
SPIEL**  
MITMACHEN UND GEWINNEN

## Unsere Betriebsräte im Arbeiterbereich



**BR Patrick Hamberger**  
Vorsitzender Arbeiterbetriebsrat



**BR Matthias Angerer**  
freigestellter Betriebsrat



**BR Robert Moosleitner**  
Betriebsrat



**BR Josef Rauch**  
Betriebsrat



**BR Brigitte Durnwalder**  
Betriebsrätin



**BR Thomas Haid**  
Betriebsrat



**BR Johannes Wöll**  
Betriebsrat



**BR Silvia Kahofer**  
Betriebsrätin

## Unsere Betriebsräte im Angestelltenbereich



**BR Reinhold Happ**  
Betriebsrat



**BR Sabine Walder**  
Betriebsrätin



**BR Christoph Staffner**  
Betriebsrat



**BR Isabella Wegleiter**  
Betriebsrätin

## Unser Serviceteam im Betriebsratsbüro



**Tanja Narr**  
Mitarbeiterin Servicebüro



**Julia Pienz**  
Mitarbeiterin Servicebüro



**Andrea Defant**  
Mitarbeiterin Servicebüro

**UNSERE ÖFFNUNGSZEITEN:** Montag - Donnerstag: 8:00 Uhr - 14:30 Uhr, 14:30 - 16:00 Uhr nach Vereinbarung | Freitag: 8:00 Uhr - 11:45 Uhr

## Unsere Kontaktdaten

### Arbeiterbetriebsrat Swarovski Wattens

- Patrick Hamberger  
Mail: [patrick.hamberger@swarovski.com](mailto:patrick.hamberger@swarovski.com)  
Tel.: DSW 2460
- Matthias Angerer  
Mail: [matthias.angerer@swarovski.com](mailto:matthias.angerer@swarovski.com)  
Tel.: DSW 2400

### Betriebsratsservice

- Tanja Narr  
Mail: [tanja.narr@swarovski.com](mailto:tanja.narr@swarovski.com) · Tel.: DSW 3667
- Julia Pienz  
Mail: [julia.pienz@swarovski.com](mailto:julia.pienz@swarovski.com) · Tel.: DSW 3667
- Andrea Defant  
Mail: [andrea.defant@swarovski.com](mailto:andrea.defant@swarovski.com) · Tel.: DSW 3667



Liebe Kolleginnen, liebe Kollegen!

Beginnen wir dieses Heft mit einem Lichtblick: Unser Sommerfest war ein voller Erfolg, wie auch in dieser Ausgabe nachzulesen ist, und wir hoffen, dass es weiterhin fortgeführt wird. Es hat uns die Gelegenheit gegeben, in entspannter Atmosphäre miteinander zu plaudern und die Arbeitsbeziehungen aufzulockern.

Zu viel Lockerheit ist leider nicht angebracht, denn der aktuelle Geschäftsbericht gibt Anlass zur Sorge. Immer wieder hören wir von unseren Managern, dass es im nächsten Jahr besser wird, aber davon ist nichts zu spüren. Ein starkes Team lebt von Beständigkeit und Vertrauen. Es ist frustrierend zu sehen, wie unsere wertvollsten Mitarbeiter unter den ständigen Wechseln leiden. Dabei wäre ein stabiles Arbeitsumfeld so wichtig, es fördert Produktivität und Kreativität.

Dennoch möchte ich euch ermutigen: Lasst euch nicht unterkriegen! Auch in dieser herausfordernden Situation gibt es engagierte Teammitglieder, die hart arbeiten und sich für positive Veränderungen einsetzen. Vielleicht können wir alle dazu beitragen, die Kommunikation und Zusammenarbeit in unserem Unternehmen zu verbessern. Lasst uns gemeinsam an einem Strang ziehen, um die Veränderungen herbeizuführen, die wir uns wünschen.

Aber jetzt wünsche ich euch viel Freude beim Lesen dieser Ausgabe, die wieder einige wichtige Infos aus unserem Arbeitsumfeld zum Inhalt hat.

Euer

Herwig Rutter

## MITARBEITERSTAND WERK I + II PER 30.09.2024

### ARBEITER

	Männer	Frauen
Werk I	670	522
Werk II	36	27

### ANGESTELLTE

	Männer	Frauen
Werk I	790	347
Werk II	27	12

Insgesamt sind derzeit **2431 Mitarbeiter** bei uns beschäftigt. Zudem arbeiten **42 Leiharbeiter** in unserer Firma.

Tiroler  
**SPARKASSE** 



**2 Jahre  
gratis!\*\***

# Ganz schön modern

Bestimmen Sie den Preis für Ihr Konto einfach selbst. Mit mehr Leistungen senken Sie die Kosten Ihrer Kontoführung – um bis zu 50 %.\*

[tirolersparkasse.at/swarovski](https://tirolersparkasse.at/swarovski)

\* Das Angebot gilt für Neukund:innen bzw. bestehende Kund:innen ohne Zahlungsverkehrskonto. Die Produkte senken die Kosten Ihrer Kontoführung, sind aber kostenpflichtig. Das Konto muss als Gehalts- bzw. Pensionskonto geführt werden.

\*\* Neukundenangebot gültig bis auf weiteres. Das Gratis-Angebot umfasst die Kontoführung, eine Debitkarte sowie alle elektronischen Buchungen in George für ein s Plus Konto.



- 6 Standpunkt**  
Patrick Hamberger über Sparstift-Streichungen
- 7 Kurz und bündig**  
Rückschau auf Gratis-Eisaktion von Pro-Ge
- 7 Die Wühlmaus**  
Diesmal wegen des Sommerfestes eine fröhliche Tanzmaus
- 9 Jubilarausflug 2024**  
Trotz Kälte viele erwärmende Erlebnisse

- 10 Spätsommerfest**  
Der legendäre Swarovski-Spirit war spürbar!
- 12 Unsere Lehrlinge**  
65. Jubiläumjahr der Lehrwerkstätte
- 15 Freizeit aktuell**  
Verbundkarten ohne Einheimischenbonus
- 17 Sicher durch den Winter**  
Wichtige Tipps für Schnee- und Matsch-Radler

- 18 Ab wann in Pension?**  
Überlegungen zum immer höheren faktischen Pensionsantrittsalter
- 20 Neues aus den Kristallwelten**  
Zwei neue Wunderkammern verzaubern
- 22 Betriebsrats-Service**  
Neuer Vorteilspartner und neue Aktionen warten auf euch.
- 23 Gewinnspiel**  
Toller Hauptgewinn für Freunde des Reisens mit Zelt

# Wieder wird der Sparstift angesetzt ...

## Die Zeiten für den Standort Wattens sind noch immer herausfordernd.



FSL Betriebsrat Patrick Hamberger

*„Im neuen Swarovski-Verhaltenskodex ist von Integrität, Ehrlichkeit und fairem Umgang die Rede. Er gilt für alle und daran sollte sich auch die Führungsriege halten.“*

Liebe Kolleginnen, liebe Kollegen!

Die Sommerzeit ist vorbei und ich hoffe, ihr hattet einen erholsamen Urlaub und seid ein wenig zur Ruhe gekommen. Wie jeden Herbst befinden wir uns wieder in der Budgetphase. Der Sparstift wird angesetzt und der Druck, Kosten einzusparen, steigt merkbar an. Für alle indirekten Stellen wurde jetzt von Ivanka Jansen ein „Hiring Freeze“ (Einstellungsstopp) ausgesprochen. Dieser verhindert eine Verschiebung von Kolleginnen und Kollegen aus der R&D auf offene Stellen, obwohl ihnen das bereits zugesagt wurde.

### Swarovski-Verhaltenskodex

Das ist für einen Konzern wie Swarovski, der sich selbst immer als sozialer Arbeitgeber präsentiert, unwürdig. Da bringt es auch nichts, wenn man einen neuen, verpflichtenden Verhaltenskodex (Code of Conduct) einführt. Darin ist von Integrität, Ehrlichkeit und fairem Umgang die Rede und setzt den Standard für die Art und Weise, wie wir bei Swarov-

ski arbeiten und miteinander umgehen. Dabei steht ausdrücklich vermerkt: „Er gilt ausnahmslos für uns alle!“ Aber in diesem Fall hält sich die oberste Führungsriege offenbar nicht daran oder bedenkt zu wenig die Tragweite ihrer Entscheidungen.

### Schwaches Komponentengeschäft

Die Zeiten für Wattens sind immer noch herausfordernd, da das für uns so wichtige Komponentengeschäft immer noch schwächelt. Deshalb kämpfen wir mit Unterauslastung und der Kostendruck auf unseren Standort bleibt weiterhin hoch. Wattens braucht das B2B Geschäft (Komponente), da durch dieses Geschäftsfeld weit mehr als die Hälfte des Wattener Umsatzes erzielt wird. Deshalb passen die präsentierten Zahlen von unserem Top Management mit unserem Empfinden so schlecht zusammen. Andere Standorte haben dieses Problem nicht. Entweder fertigen sie unseren Schmuck (Thailand, Vietnam), kleben Homeartikel usw. (Serbien), oder verarbeiten die zurzeit boomende Imitationsperle (Indien). Wattens hat aber eine ganz andere Ausrichtung, wir brauchen viel größere Mengen in der Produktion, um

effizient und kostengünstig produzieren zu können, da wir seit fast 130 Jahren hauptsächlich als Zulieferer agieren. Ich weiß aus zahlreichen Gesprächen mit unserer Geschäftsführung, dass dieses Problem erkannt wurde, mit viel Engagement verfolgt und hoffentlich gelöst wird.

### 23 neue Lehrlinge

Aber es gibt auch Positives zu berichten. Anfang September durften wir wieder 23 neue Lehrlinge begrüßen, die in den Bereichen Prozesstechnik, Metalltechnik, Elektrotechnik und Chemielabortechnik ausgebildet werden. Ich und das Betriebsratsteam wünschen ihnen alles Gute!

Auch unser Spätsommerfest hat stattgefunden und war ein voller Erfolg. Ganz besonderer Dank gilt dem Organisationsteam, allen helfenden Kolleginnen und Kollegen und der Geschäftsleitung!

Euer

Patrick Hamberger  
Betriebsratsvorsitzender

# Kurz und bündig

## Meldungen aus dem Betrieb

### • Gratisproben für unsere Mitarbeiter

Mit der Firma Freudebringer konnte für unser Servicebüro des Arbeiterbetriebsrates ein interessanter Partner gewonnen werden: Freudebringer stellt uns Produktproben von verschiedenen namhaften Herstellern zur Weitergabe an unsere Mitarbeiter/innen zur Verfügung. Die Proben sind kostenlos. Zuletzt waren das Proben von „L'Or Kaffee kapseln“, Vitaldrinks der Firma VitaminWell und aktuell Geschirrspültabs von Somat. Ein Besuch im Servicebüro lohnt sich also von Zeit zu Zeit auch dann, wenn keine rechtliche Beratung ansteht.

### • Heiß auf Eis!

**Die Gratis-Eisaktion von „Pro Ge“ war ein voller Erfolg.**

Am 08. August besuchte uns eine Abordnung der „Pro-Ge“ und veranstaltete mit uns gemeinsam eine Gratis-Eis-Aktion. Gerade richtig als Arbeitsmotivation an Sommertagen, deshalb wurde das Angebot von unseren Kolleginnen und Kollegen sehr gut angenommen, es wurden ca. 1000 Stück verteilt. Gleichzeitig wurde auch auf das FSG-Sommereignis mit großartigen Preisen hingewiesen.

Ein besonderer Dank gilt hier Thomas Giner und Bernhard Höfler und dem Team von der FSG PRO-GE für die Initiierung dieser Aktion, von der wir hoffen, dass sie auch im nächsten Sommer eine Wiederholung findet. Eine erfrischende, süße Motivation kann man schließlich immer brauchen!



### FEIERN MIT SWAROVSKI-ESPRIT

Manchmal ist das Leben ein schönes Spätsommerfest, findet die Wühlmaus.

Wisst ihr, was ich mache, wenn ich mich klein, grau und ohnmächtig fühle und nicht einmal mehr in Problemen wühlen mag? Ich denke an unser diesjähriges Spätsommerfest! Hui, da kommt gleich wieder die Tanzmaus in mir zum Vorschein! Tamtam-tam-düllduda-tamtamtam...

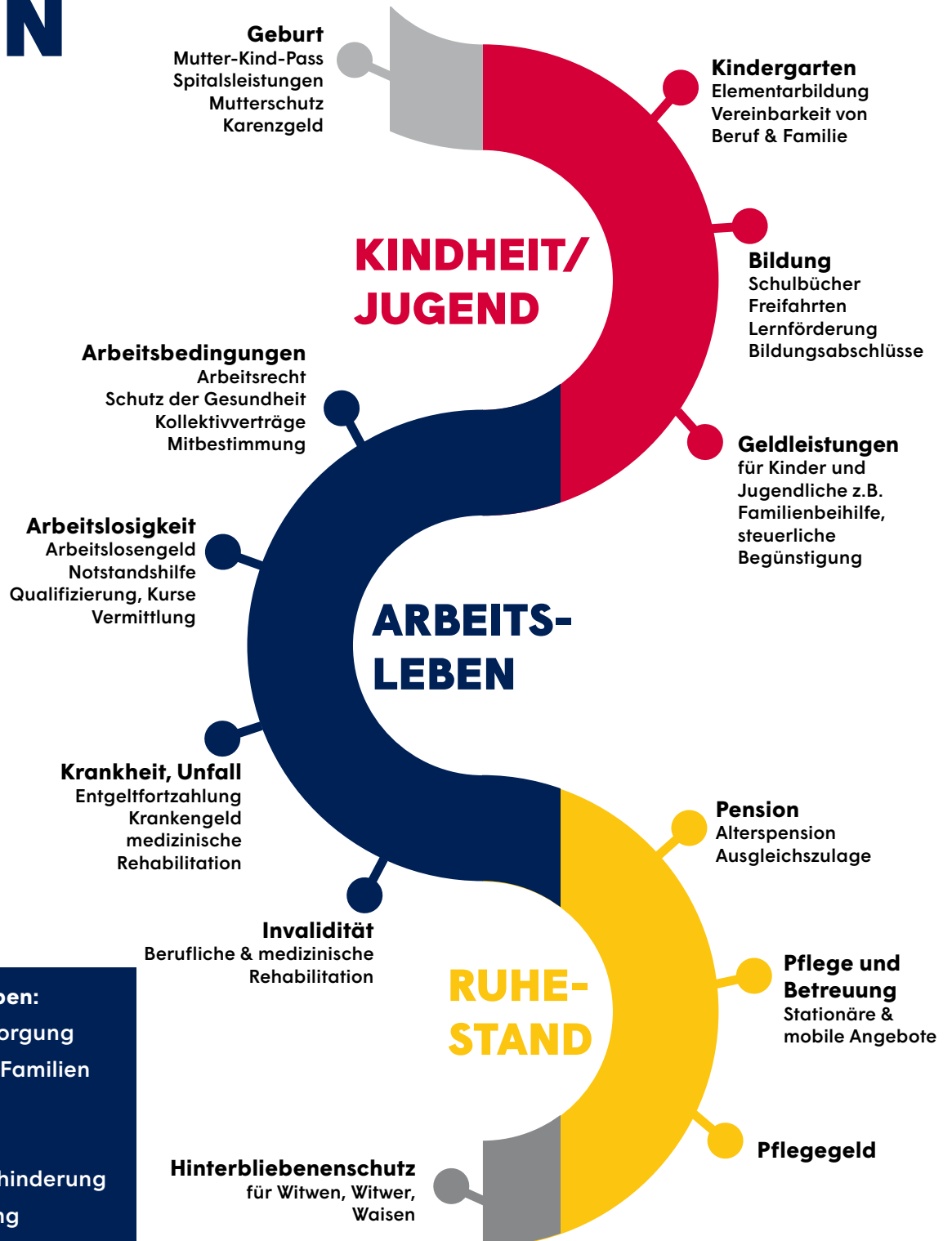
1500 Mitarbeiterinnen und Mitarbeiter feierten trotz mittelmäßiger Witterung fröhlich miteinander! Dabei waren die Begleitumstände nicht gerade rosig: Budget und Zeit für die Organisation waren knapp bemessen. Aber dann geschah etwas Wunderbares: Alle halfen zusammen und stellten in kürzester Zeit ein tolles Fest auf die Beine, arbeiteten an den Getränkeständen, beim Kuchenbuffet und bei der Tombola. Sogar die Führungskräfte scheuten sich nicht, mit anzupacken. (Ich hatte mich fürs Käsebuffet gemeldet, aber da wollte man mich nicht hinlassen...)

Ich bin ja leider kein steiler Mausezahn mehr, sondern schon ein älteres Semester, deshalb kann ich mich noch gut an den Geist der Zusammengehörigkeit erinnern, der früher bei uns herrschte. An diesem Super-Nachmittag spürte ich wieder etwas von diesem ganz besonderen Swarovski-Wir-Gefühl. Ach, wäre es schön, wenn wir uns das behalten könnten! Da fühlt man sich gar nicht mehr klein und grau!

Eure immer noch beschwingte  
Wühlmaus

Ps: Bei der Fest-Tombola konnte für den Sozialfonds ein fünfstelliger Betrag lukriert werden. Was für eine Freude! Tamtam-tam-düllduda-tamtamtam...

# GEMEINSAM MIT DEM SOZIALSTAAT DURCHS LEBEN



## Über das ganze Leben:

- Medizinische Versorgung
- Unterstützung für Familien
- Soziale Dienste
- Wohnen
- Leistungen bei Behinderung
- Armutsbekämpfung



# Jubilarausflug 2024 zum Tegernsee

## Rund 50 langjährige Mitarbeiter folgten der Einladung



Der traditionelle Jubilarausflug für unsere Mitarbeiterinnen und Mitarbeiter, die seit 35, 40 und 45 Jahre dem Unternehmen die Treue gehalten haben, ging diesmal mit zwei Bussen über den Achenpass zum Tegernsee. Rund 50 Jubilare folgten der Einladung und nahmen in bester Stimmung am Ausflug teil. Das Programm hatte viel Abwechslung zu bieten: Im Rahmen einer Stadtführung erhielt unsere Crew spannende Informationen über die Stadt Tegernsee, die mit ihren rund 3700 Einwohnern zu

einer der kleineren Städte in Deutschland und Bayern zählt. Wir erfuhren einiges über die Entstehung von Tegernsee, den großen Fischbestand, die Rosengasse und auch am Friedhof wusste der Stadtführer über einige interessante Persönlichkeiten zu berichten. Generell ist die Geschichte der Stadt Tegernsee mit dem Bayrischen Königshaus und der Aristokratie in Bayern eng verbunden. Aber auch die Benediktiner hinterließen ihre Spuren.

Nach der rund eineinhalbstündigen Tour konnten wir uns im Hofbräustüberl Tegernsee mit klassischen Gerichten wie „Bierbrat“, Schweinshaxe und einem „Hellen“ stärken. Weiter ging es dann zur Schnapsbrennerei Liedschreiber. Nach einer kniffligen Anfahrt konnten je drei Sorten Schnäpse und Liköre verkostet

werden. Zuvor aber wurden wir durch die Brennerei geführt und erfuhren viel Detailwissen über die Schnapsbrennerei.

Evelyn Haim-Swarovski überraschte unsere Jubilare mit einem Besuch und dankte ihnen für die jahrzehntelange Treue zum Unternehmen Swarovski. Nach der Heimreise ging der schöne Ausflugstag beim Rettenberg in Weer mit einem Abendessen, guter Laune und einer Menge intensiver Gespräche über das Aktuelle und das Vergangene zu Ende. Einziger Wermutstropfen an diesem Tag war das Wetter, was jedoch dem überaus positiven Echo nichts anhaben konnte.

*Der Dank gilt dem Unternehmen für diesen tollen Ausflug und dem Organisationsteam um Alexandra Kaindl!*



Es gab viel Wissenswertes bei der Stadtführung



Besuch der Schnapsbrennerei Liedschreiber



Evelyn Haim-Swarovski überraschte die Jubilare

# Ausdruck der Zusammengehörigkeit

## Rückschau auf das sehr gelungene Swarovski-Spätsommerfest



Am 27. September 2024 fand das lang ersehnte Swarovski-Mitarbeiterfest (Spätsommerfest) statt. Wie auch von unserer Wühlmaus beschrieben, war es ein großartiges Fest, wo man deutlich den Swarovski-Geist und den Zusammenhalt der Wattener Belegschaft spüren konnte.

### Großartige Unterhaltung

In der Unterhaltungspalette war für fast alle der ca. 1500 Besucherinnen und Besucher etwas dabei - zum Bei-

spiel ein Fußballtor mit Geschwindigkeitsmessung, Fußball Dart, Hau den Lukas. „Bikepalast“ hat uns die neuesten E-Bike-Modelle vorgeführt, musikalisch haben uns unsere Kollegen Martin Locher und David Mana blendend unterhalten und von regionalen Anbietern wurden wir mit köstlichen Speisen und einem guten Kuchenbuffet verwöhnt.

Trotz schlechter Wetterprognosen hat auch Petrus es gut mit uns gemeint, denn erst gegen Ende der Veranstal-

tung begann es zu regnen, so wie es den ganzen Tag vorausgesagt wurde.

### Herzliches Danke an alle Helfer

Dass dieses Fest so schön geworden ist, ist auch zum großen Teil den freiwilligen Helfern, dem Organisationsteam und unserem General Manager Jerome zu verdanken. Auch nach dem Fest haben wir als Betriebsräte nur positive Feedbacks von den Kolleginnen und Kollegen bekommen. Ebenfalls sehr erfreulich ist, dass für die Tombola



David Mana und Martin Locher sorgten für beste Unterhaltung



Markus Jenewein gewann den Hauptpreis



*Gut gelaunt gings durch den Nachmittag*



*Mit Süßem wurden alle bestens versorgt*



*Gemeinsam wurde gefeiert*



*Das Tore schießen machte sichtlich Spaß*

700 Preise zur Verfügung standen, wobei eine 5-stellige Summe für den Sozialhilfefonds zusammengekommen ist. Gratulation vor allem an Markus Jenewein, der den Hauptpreis, ein E-Bike von „Bikepalast“, gewonnen hat. Wir wünschen viel Spaß und unfallfreie Fahrt!

Gemeinsam mit der Belegschaft hoffen wir, dass dieses Mitarbeiterfest uns in den nächsten Jahren erhalten bleiben wird. Es ist, wie ich finde, eine gute Möglichkeit, für relativ wenig Geld die Zusammengehörigkeit in unserer Firma zu stärken und nette kollegiale Begegnungen zu ermöglichen.

Matthias Angerer

# Immer auf der Suche nach Talenten

## Heuer feiert die Swarovski-Lehrwerkstätte ihr 65. Jubiläumsjahr.



Voller Elan gehts in die Lehrzeit

Auch in diesem Jahr, dem 65. Jubiläumsjahr der Swarovski-Werkstätte, traten wieder vielversprechende junge Menschen ihre Lehre bei Swarovski an: 23 Jugendliche begannen am 2. September 2024 ihre Ausbildung und reißen sich damit in die Tradition unseres Unternehmens ein, das seit Jahrzehnten erfolgreich auf die Förderung junger Talente setzt.

Sie wurden von Führungskräften, Ausbildern und zukünftigen Kolleg\*innen begrüßt und feierten gemeinsam mit ihren Familien den Beginn ihrer Lehre in den zukunftsorientierten Bereichen Prozesstechnik, Metalltechnik und Elektrotechnik, Chemielabortechnik. Jérôme Dandrieux, General Manager in Wattens: „Seit 65 Jahren bieten wir jungen Talenten in unserer Lehrwerkstätte eine erstklassige Ausbildung. Diese Aufgabe liegt uns besonders am Herzen und ist fest in unserem unternehmerischen Erbe verankert. Unser Engagement zeigt sich in unserer Tradition, die Talente von morgen zu fördern und ihnen

eine solide Grundlage für ihre berufliche Zukunft zu bieten.“

### Vielfältige Karrierechancen

Eine Lehre bei Swarovski bietet nicht nur eine erstklassige Ausbildung, sondern eröffnet auch zahlreiche Karrierechancen. Die Auszubildenden genießen dabei mehrere Vorteile: Sie profitieren von modernsten Maschinen in großzügigen Lehrwerkstätten und einer eigenen Werksberufsschule. Zusätzlich stehen ihnen maßgeschneiderte Fortbildungs- und Persönlichkeitsentwicklungsprogramme zur Verfügung, die sie optimal auf ihre berufliche Laufbahn vorbereiten. Mit einem erfolgreichen Lehrabschluss stehen ihnen viele Türen im Unternehmen offen. Hansjörg Rauth, Leiter der Aus- und Weiterbildung: „Junge Menschen während ihrer Lehrzeit zu begleiten und ihre weitere Entwicklung nach der Ausbildung mitzuerleben, ist unsere Aufgabe und motiviert uns immer wieder aufs Neue.“

### Tradition und Qualität seit über 65 Jahren

Als „Ausgezeichneter Tiroler Lehrbetrieb“ und „Staatlich ausgezeichneter Ausbildungsbetrieb“ bietet Swarovski seit mehr als 65 Jahren eine qualitativ hochwertige technische Ausbildung. Seit der Einführung der Lehrlingsausbildung schlossen 1.500 Jugendliche erfolgreich ihre Lehre ab, derzeit absolvieren 72 Lehrlinge ihre Ausbildung. Die wichtigsten Lehrberufe sind aktuell Prozesstechnik, Metalltechnik und Elektrotechnik, aber auch Chemielabortechnik und EDV-Technik werden aktuell im Unternehmen ausgebildet.

Interessierte können jederzeit eine Schnupperwoche in der Lehrwerkstätte absolvieren. Sollte jemand Interessierte an einer Lehre bei Swarovski kennen, dann bitte melden bei der Operations Academy. Mail: [lehre@swarovski.com](mailto:lehre@swarovski.com), nähere Infos über <http://lehre.swarovski.com>.



Hansjörg Rauth, Leiter der Aus- und Weiterbildung und Patrick Hamberger, Betriebsratsvorsitzender der Arbeiter, bei der Begrüßung der Lehrlinge



Aus allen Bereichen wohnten Mitarbeiter der Begrüßung bei.

## Meilensteine der Swarovski-Lehrlingsausbildung:

- 1959:** Errichtung einer Lehrlingsecke bei Swarovski in Wattens – der späteren Lehrlingswerkstätte mit einem hauptberuflichen Ausbilder. 15 Lehrlinge starten ihre Ausbildung.
- 1966:** Eröffnung der neuen Lehrwerkstätte mit umfangreicherer Ausstattung im Gebäude der ehemaligen Druckaussucherei im Werk in Wattens
- 1978:** Eröffnung der „Werksberufsschule D. Swarovski & Co mit Öffentlichkeitsrecht“ für die Lehrberufe Verfahrenstechnik und Elektrotechnik. Unser Betrieb wurde bereits mehrfach auf Bundes- und Landesebene für die hohe Qualität der Ausbildung ausgezeichnet.
- 1989:** Neubau der Lehrwerkstätte und Übersiedlung in das Gebäude der ehemaligen Similisierung im Werk
- 2002:** Grundlegender Umbau und Erweiterung der Lehrwerkstätte, Einführung des Ausbildungsberufs „Kristallschleiftechnik“



Unsere ausgezeichneten Lehrlinge

# Lehrwerkstätte - Teambuilding

## Neue Lehrlinge trainieren soziale Fähigkeiten im Hochseilgarten

Auch das Leben ist manchmal ein Balanceakt und es ist nie ein Fehler, Achtsamkeit und Konzentration zu trainieren. Traditionsgemäß verbringen deshalb unsere neuen Kolleg\*innen gemeinsam mit den Ausbildern der Lehrwerkstätte zu Beginn ihrer drei- bis vierjährigen Lernreise einen gemeinsamen Tag im Hochseilgarten. Auf dem Programm stehen Kennenlernen, Vertrauen aufbauen und Spaß. Ein ganz wichtiger Aspekt dabei ist die gegenseitige Unterstützung und Hilfestellung. Diese sozialen Fähigkeiten spielen nicht nur im späteren Berufsleben, sondern auch beim Lernen eine große Rolle. Zusammenhalt und Teamarbeit finden daher von Anfang an besondere Beachtung. Im Laufe der

Lehrzeit nehmen unsere Lehrlinge an weiteren verschiedenen Outdooraktivitäten teil, bei denen Themen wie

gemeinsame Ziele, Feedback, Werte und Kultur aufgearbeitet werden.



# SCHWINGHAMMERNIKOSAN GMBH



SANITÄR



HEIZUNG



SOLAR

HALLER STRASSE 198  
6020 Innsbruck  
Tel. 0512 261142  
[www.schwinghammer.at](http://www.schwinghammer.at)



[www.schwinghammer.at](http://www.schwinghammer.at)  
**Mitarbeiter mit der SWAROCARD erhalten Sonderpreise!**

# Verteuertes Freizeitvergnügen

## Bei den Verbundkartensystemen fällt der Einheimischenbonus.

Die Verbundkartensysteme wie Freizeitticket, Regiocard und die Tirol Snowcard erfreuen sich größter Beliebtheit. Der Sinn dieser Verbundkarten ist im Wesentlichen, dass für die einheimische Bevölkerung, vor allem für Familien, eine kostengünstige Möglichkeit geboten werden soll, speziell den Skisport, aber auch andere Freizeitaktivitäten in der Heimat ausüben zu

können. Dementsprechend groß war der Aufschrei, als im Spätsommer der VKI (Verein für Konsumenteninformation) den Zugang zu den Verbundkarten nur für Einheimische in Frage stellte und mit rechtlichen Konsequenzen drohte, damit die Karten auch Menschen ohne Hauptwohnsitz, Arbeits- oder Studienplatz in Tirol offenstehen. Als erwartbare Reaktion darauf

wurden die Angebote von den Anbietern „gestraft“ und es wurde abermals an der Preisschraube gedreht. Von Seiten der Seilbahnunternehmer wird immerhin mit sogenannten „Vorverkaufsfenstern“ eine Möglichkeit geschaffen, günstigere Tarife aufrecht zu erhalten: Verbiligte Verbundkarten erhält nur, wer vor Ort in Tirol ist.



### Freizeitticket

365 Tage; 1.10. – 30.9.

Winterangebot:

33 Skigebiete

12 Eislaufplätze

14 Museen

4 Hallenbäder

Sommerangebot:

21 Bergbahnen

17 Freibäder

14 Museen

4 Hallenbäder



**Snow  
Card  
Tirol**

### Snowcard Tirol

1.10. – 15.5.

Über 90 Skigebiete

### Tirol Regio Card

365 Tage

26 Bergbahnen

Ermäßigungen bei Partnerbetrieben

Upgrade für „Regio Bike“



### Saisonkarte Zillertal

6.12. – 21.4.

Zillertal





# FINANZIERUNG

Wir finanzieren Ihre Träume

## Wohnbaukredit

- Hausbau
- Hauskauf
- Eigentumswohnungen
- Zugriff auf 54 Vertragsbanken
- 25% Reduktion der Bearbeitungsgebühr

## Konsumkredit

- Sie planen Investitionen
- Überbrückung kurzfristiger finanzieller Engpässe
- Umschuldung
- Zugriff auf 6 Vertragsbanken

## Kredivertrag Check

Wir bieten Ihnen kostenlos die Möglichkeit, aufgrund aktuellen Gegebenheiten und unter Berücksichtigung der aktuellen Zinslage, Ihren bestehenden Wohnbaukredit zu überprüfen.



**Sonderkonditionen JETZT sichern!**

**Ich freue mich auf Ihren Anruf.**



### MICHAEL KRAMER

Leiter Betriebsservice  
FINANCIAL ADVISER

michael.kramer@finanzfuchsguppe.at  
+43 (0) 664 838 60 34

THE ICON VIENNA, Tower 24, 19. OG  
1100 Wien, Wiedner Gürtel 9 - 13, +43 (1) 361 99 74 40



### FLORIAN MAIRHOFER

Mobiler Kundenberater  
FINANCIAL ADVISER

florian.mairhofer@finanzfuchsguppe.at  
+43 (0) 660 461 57 13

6460 Imst, Langgasse 85

AUSZUG UNSERER 54 STARKEN PARTNER



# Sicher durch den Winter radeln

## Tipps fürs Radfahren in der nassen und matschigen Jahreszeit

Mit dem Rad zur Arbeit – das ist für viele unserer Mitarbeiterinnen und Mitarbeiter nicht nur in den wärmeren Jahreszeiten, sondern auch im Winter eine liebgewordene Routine. Gut so, denn Radfahren ist nicht nur umwelt-, sondern auch gesundheitsbewusst und auch im Winter praktikabel. Allerdings erfordert das Winterradeln einige Vorsichtsmaßnahmen - von der optimalen Bereifung bis zur richtigen Kleidung.



### Hier einige Tipps, um sicher und komfortabel durch die kalte Jahreszeit zu radeln:

- 1. Winterreifen und Spikes:** Im Winter sind die Straßen oft matschig und rutschig. Deshalb auf die richtige Bereifung achten: Winterreifen mit grobem Profil bieten besseren Grip auf Schnee und Matsch. Bei besonders rutschigen Bedingungen wären Spikereifen optimal.
- 2. Beleuchtung:** Im Winter wird es später hell und früher dunkel. Eine gute Beleuchtung ist deshalb unerlässlich für die Sicherheit. Das Rad sollte mit einem Frontscheinwerfer, Rücklicht und Reflektoren ausgestattet sein.
- 3. Schutzbleche:** Auf und auf voller Matschspritzer? Niemand will so ins Büro kommen und das muss auch nicht sein! Schutzbleche helfen, die Fahrer vor Spritzwasser und Schmutz zu schützen.
- 4. Kleidung:** Frieren oder Schwitzen – das sollten nicht die Alternativen sein. Mit richtiger Kleidung ist man aber bestens ausgerüstet. Am besten trägt man mehrere Schichten, um warm zu bleiben. Winddichte und wasserabweisende Kleidung ist dabei besonders wichtig. An kalten Tagen ebenfalls nicht vergessen: Handschuhe, warme Socken und eine Mütze unterm Helm!
- 5. Fahrtechnik:** Eh klar, diese muss man an die Straßenbedingungen anpassen. Aber manchmal übersieht man schnell eine eisige Fläche. Deshalb langsamer und vorsichtiger fahren und ausreichend Abstand zu anderen Verkehrsteilnehmern halten.
- 6. Pflege des Fahrrads:** Salz und Schmutz setzen dem Fahrrad zu und können es beschädigen. Es empfiehlt sich eine regelmäßige gründliche Reinigung. Und noch ein Tipp - den Akku des E-Bikes bei Raumtemperatur lagern, damit verlängert sich seine Lebensdauer.

# Mit diesem Alter geht Österreich in Pension

## Pensionsalter erhöhen? Zuerst Arbeitsbedingungen verbessern!



**Jede dritte Frau und jeder vierte Mann geht nicht direkt aus dem Arbeitsleben in eine Alterspension**

Mit welchem Alter gehen Arbeitnehmer:innen in Österreich tatsächlich in Pension? Angesichts der in Österreich zuletzt mehrfach vorgebrachten Forderung nach einer Anhebung des gesetzlichen Pensionsalters ist es wichtig, die Fakten zu kennen. Und diese zeigen ein klares Bild: Für viele ist arbeiten bis zur Pension schon jetzt unmöglich.

Das faktische Pensionsalter ist in Österreich in den letzten 23 Jahren stark gestiegen: in den Jahren 2000 bis 2023 bei Männern um 3,7 Jahre und bei Frauen um 3,4 Jahre. So gingen Männer im Jahr 2023 im Durchschnitt mit 62,2 Jahren und Frauen mit 60, 2 Jahren in Pension. Wenn man das faktische Pensionsalter weiter erhöhen will, muss man zuerst die Arbeitsbedingungen verbessern

und für eine altersgerechte Arbeitswelt sowie bessere Erwerbschancen für ältere Arbeitslose sorgen. Denn nur so können Menschen überhaupt länger gesund arbeiten.

Auch aus Finanzierungsperspektive ist eine Anhebung des gesetzlichen Pensionsantrittsalters nicht notwendig. Das bestätigt der jüngste EU-Ageing-Report. Laut dem Report 2024 werden die Aufwendungen für das öffentliche Pensionssystem in Österreich von 13,7 Prozent des Bruttoinlandsprodukts (BIP) im Jahr 2022 auf 14 Prozent im Jahr 2070 ansteigen und sind somit äußerst moderat.

### **Anhebung gerade im Gange**

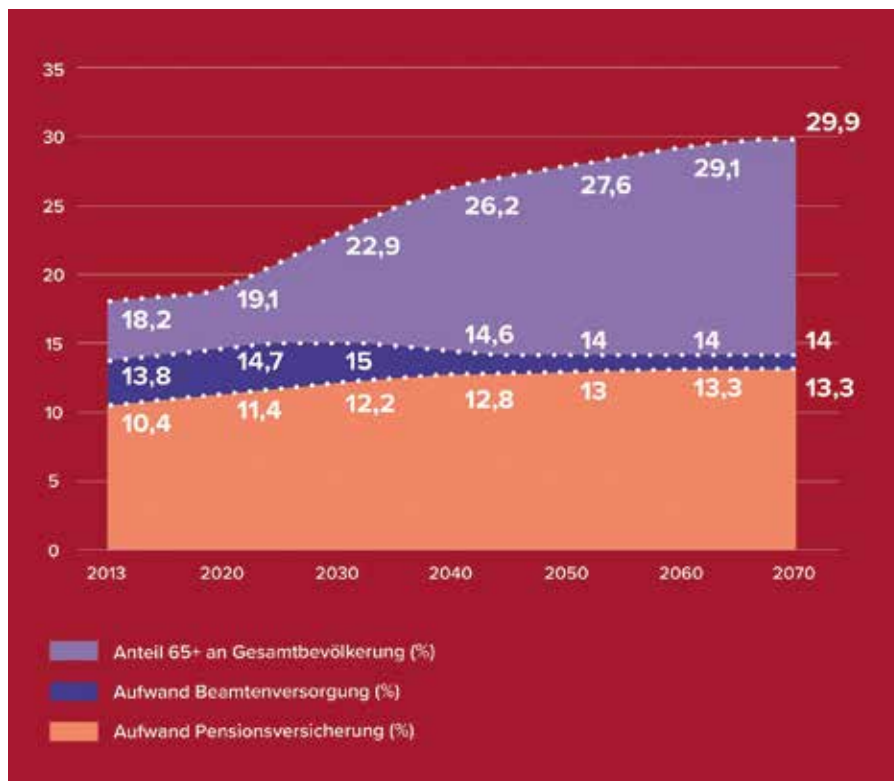
Zur Erinnerung: Eine Anhebung des Pensionsantrittsalters ist in Österreich gerade in vollem Gange. Seit 1. Jänner 2024 wird das gesetzliche Pensionsantrittsalter für Frauen halbjährlich angehoben – bis zum Jahr 2033 auf 65 Jahre.

Würde man das gesetzliche Pensionsantrittsalter generell auf 67 anheben, hätte das automatisch enorme finanzielle Konsequenzen auf die Pensionshöhe, da die Abschläge zum gesetzlichen Pensionsalter abgezogen werden. Wer beispielsweise 40 Versicherungsjahre erworben hat, durchschnittlich 3.000 Euro pro Monat verdient hat und mit 62 Jahren in Pension geht, hat bei einem gesetzlichen Pensionsantrittsalter von 67 Jahren zwei Jahre mehr Abschläge und verliert damit 218 Euro pro Monat und 3.050 Euro im Jahr. In zehn Jahren macht der Verlust 30.502 Euro aus, in 20 Jahren sind es 61.000 Euro.

Die Forderung nach einer Anhebung des gesetzlichen Pensionsantrittsalters auf 67 ist angesichts dieser Fakten also nicht aufrechtzuerhalten. Vielmehr zeigen die vorliegenden Daten: Es müssen die Arbeitsbedingungen verbessert werden, damit ein Arbeiten bis zur Pension für alle überhaupt möglich ist.

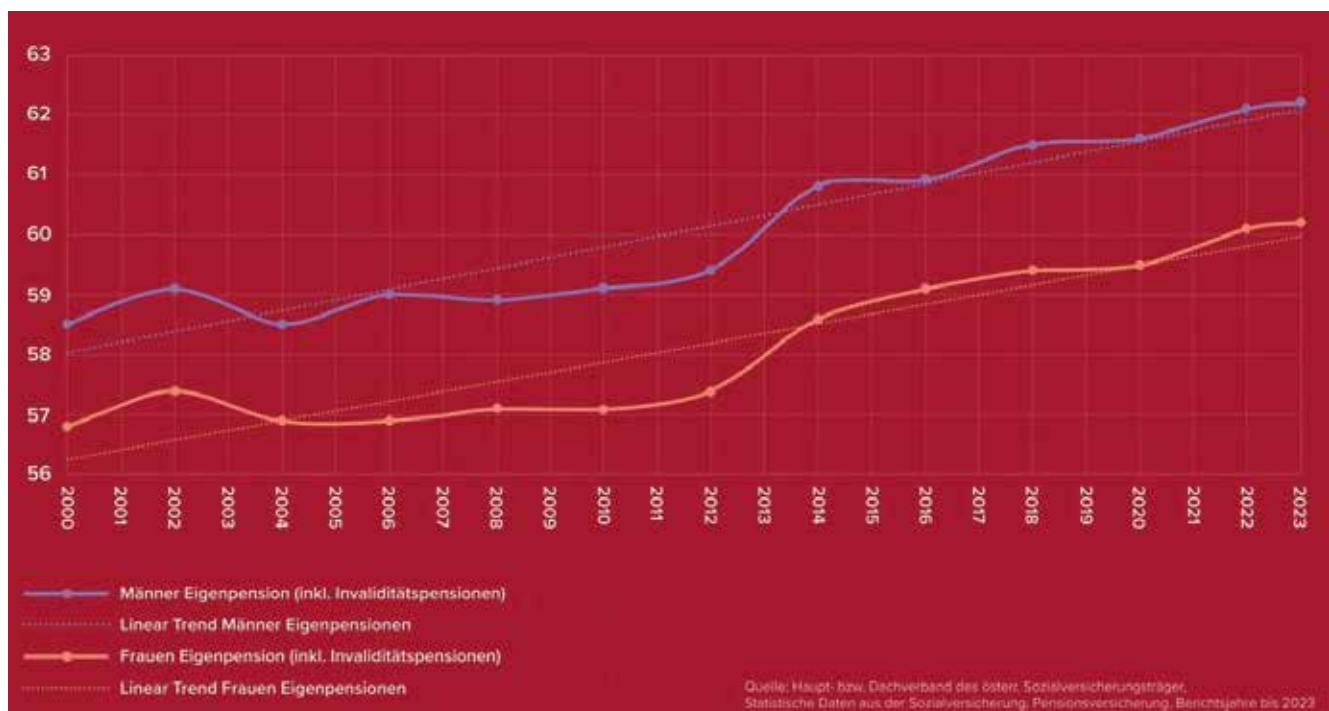
# Pensionsaufwand

## 2013-2070 (Anteil am BIP in Prozent)



# Faktisches Pensionsantrittsalter 2000-2023

## Pensionsversicherung insgesamt, Eigenpension Männer bzw. Frauen



Quelle: ÖGB

# Neue Wunderkammern in den Swarovski Kristallwelten



Prototyp eines Kristalllautsprechers entwickelt in der Manufaktur

Nach einem erfolgreichen Zirkusfestival begann am 30. September der Bau der neuen Wunderkammern, der bis zum 26. November vollendet sein wird. Ab dem 27. November öffnen sich dann die Tore zu den beiden faszinierenden Wunderkammern „Kristallstimmen“ und „Pulse Voronoi“. Letztere beeindruckt nicht nur durch ihre atemberaubende Gestaltung, sondern sticht als die größte Wunderkammer in den Kristallwelten besonders hervor. Die Besucher erwarten ein einzigartiges Erlebnis, das die Magie der Kristallwelten in einer neuen Dimension erlebbar macht. Diese großartigen Projekte wären ohne den Einsatz vieler engagierter Hände nicht möglich.

Ein herzliches Dankeschön gilt den über 3.000 Mitarbeiter\*innen, die ihre Stimmen für die „Kristallstimmen“ beigesteuert haben und damit

zu einem essenziellen Teil der gleichnamigen Wunderkammer wurden. Ebenso möchten wir den zahlreichen Teams, die an der Konzeption, Planung und handwerklichen Umsetzung der Wunderkammern arbeiten, unseren Dank aussprechen. Ob bei der Gestaltung der Räume, der technischen Feinabstimmung oder der Fertigung jedes einzelnen Details – ohne eure Leidenschaft und Expertise wären diese beeindruckenden Neuerungen nicht realisierbar.

Dank des gemeinsamen Engagements dürfen wir uns schon bald auf eine Welt voller neuer Wunder und kreativer Visionen freuen, die die Magie des Kristalls auf beeindruckende Weise inszenieren.

**Schließzeiten:** Die Swarovski Kristallwelten bleiben vom 4. bis 15. November komplett geschlossen.



# illuminating Creativity

## Sonderausstellung in den Kristallwelten

Ob Mode, Kultur oder Luxus: Die Sonderausstellung „illuminating Creativity“ in den Swarovski Kristallwelten zeigt eindrucksvoll die strahlende Inspirationskraft von Kristall.

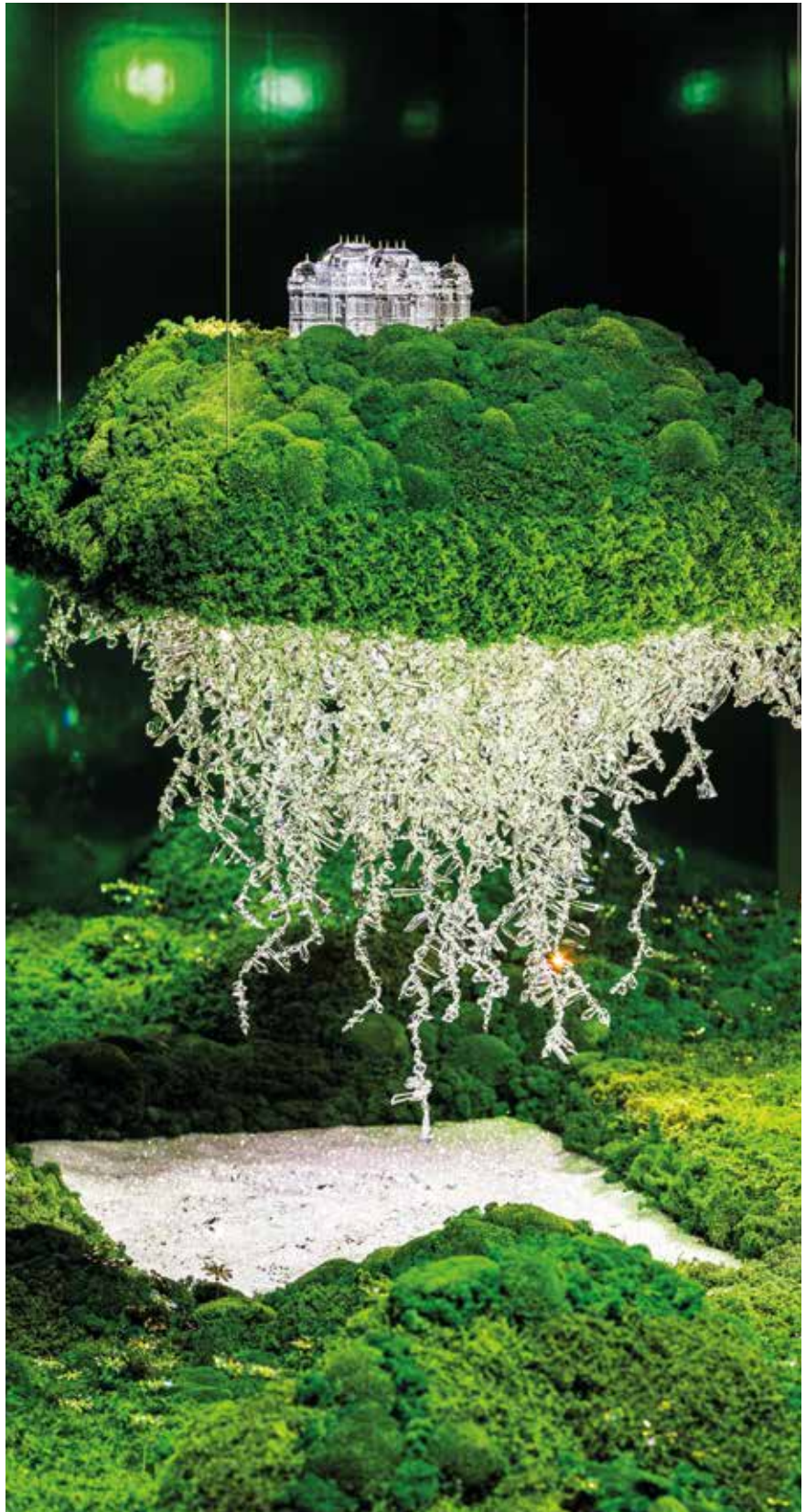
Kristalle von Swarovski sind seit jeher ein Werkstoff für Kreative aller Genres. Mit der grenzenlosen Vielfalt an Farben, Schlifften und Effekten werden aus kreativen Konzepten fantastische Schöpfungen eleganter Extravaganz.

In der Sonderausstellung „illuminating Creativity“ werden von 30. September 2024 bis 31. Januar 2025 im Forum lebendige und ausdrucksstarke Installationen von renommierten Künstler\*innen und Designer\*innen in den Swarovski Kristallwelten präsentiert. Modeschöpferin Iris van Herpen, Künstlerin Shourouk Rhaïem, Modedesigner Manish Arora und das Creative Studio Mary Lennox in Zusammenarbeit mit dem Belvedere Museum zeigen, wie ein Blick durch einen Chaton, den Facettenreichtum von Kristall.

Lasst euch von der Fusion aus Kunst, Kristall und Licht inspirieren!



„Biomorphism“ von Iris van Herpen



„Golden Spring“ von Studio Mary Lennox

# Ein Service der Betriebsräte

## Deine Vorteile mit dem Mitarbeiterausweis



Wir freuen uns, euch wieder einen Vorteilspartner für alle Mitarbeiter vorzustellen:





Das Tiroler Familienunternehmen mit Sitz in Brixlegg ist seit über 60 Jahren Österreichs größter Hersteller von Strickwaren und Walkprodukten. Ab sofort erhalten Swarovski Mitarbeiterinnen und Mitarbeiter einen Rabatt von 20% auf die gesamte Bestellung im Onlineshop. Den dafür notwendigen Rabattcode bekommt ihr im Büro des Arbeiterbetriebsrates.



Auch für das Jahr 2025 haben wir wieder die beliebten Tischkalender für euch produziert. Diese liegen ab sofort zur freien Entnahme bei uns im Arbeiterbetriebsratsbüro für euch auf. Das Angebot gilt solange der Vorrat reicht.

WIR FREUEN UNS AUF VIELE GÄSTE!

# Unsere Mission: Gutes Essen.

Weihnachten rückt näher und somit auch die Organisation eurer abteilungsinternen Feiern.  
Gerne beliefern wir euch.  
Wir freuen uns auf eure Anfrage und erstellen euch ein individuelles Angebot.

**Kontakt-Mail:**  
[office@mittagstisch-catering.at](mailto:office@mittagstisch-catering.at)

Euer Nagi und das Lunch & More Team

## IMPRESSUM

### Herausgeber:

Verein Union der Swarovski-Betriebsräte, 6112 Wattens, Obmann Matthias Angerer, Tel: 0664 - 8878 4548 / DVR-Nr. 0798860 Nachdruck, auch auszugsweise, nur mit Genehmigung des Herausgebers gestattet.

### Magazin:

Die FSL-Aktuell erscheint 4x pro Jahr und ist ein Mitteilungsmedium zur Information für alle Mitarbeiter der Firma „Daniel Swarovski Wattens“. Die FSL-Aktuell wird nur durch Werbeeinschaltungen finanziert. Mit Namen signierte Beiträge drücken nicht unbedingt die Meinung der Redaktion aus und sind nicht in allen Einzelheiten überprüfbar.

### Kontaktdaten:

[www.br-aktuell.at](http://www.br-aktuell.at), Patrick Hamberger, Telefon 05224-500-2460, Mobil: 0664-8528904

### Redaktion:

Robert Moosleitner, Matthias Angerer, Herwig Rutter, Patrick Hamberger, Andrea Defant

**Layout & Grafik:** BR Aktuell; **Bilder:** FSL-Betriebsrat, Pixabay, Swarovski, Privat, Steinlechner Thomas, Lechner Melanie

# Gewinnspiel

## Unter anderem verlosen ein Dachzelt der Marke Thule



Auch in dieser Ausgabe gibt es wieder ein Gewinnspiel mit großartigen Preisen der Firma HERVIS. Den Hauptpreis können wir jetzt schon verraten: Ein Dachzelt von Superqualität wird verlost! Da kommen gleich sehnsüchtige Gedanken an Reisen und Abenteuer auf!

Die Vorteile von unserem Betriebsrats-Service sind ja bekannt: Gegen Vorlage des Mitarbeiterausweises können unsere Beschäftigten bei der Firma HERVIS bis zu 10% günstiger einkaufen. Weil sie

davon regen Gebrauch machen, stellt HERVIS als Dankeschön die Preise zur Verfügung.

Wir freuen uns auf eure Teilnahme am Gewinnspiel (Betriebsräte sind von der Teilnahme ausgeschlossen). Außerdem bedanken wir uns bei der Firma HERVIS für die großzügige Unterstützung und wünschen allen Teilnehmern und Teilnehmerinnen viel Glück!



Symbolfoto - Dachzelt der Marke Thule



## FSL BETRIEBSRAT-AKTUELL

### MITMACHEN UND GEWINNEN



Name: \_\_\_\_\_

Abteilung: \_\_\_\_\_

Telefon: \_\_\_\_\_

**WH**

WH-BAUMARKT.AT

**AKTION**

**Neu in allen WH Baumärkten**

**EGLO LIVING**

**-20% auf das gesamte  
Eglo Living Sortiment gültig  
nur für WH- Stammkunden\***

\*Aktion gültig auf gekennzeichnete Artikel im Aktionszeitraum von 08.11.2024 bis 09.11.2024, solange der Vorrat reicht.



**Schnell und einfach zur WH Vorteilskarte und  
noch mehr Aktionen genießen.**

QR Code scannen und anmelden unter:



**Reutte**  
Werner-Storf-Str. 6  
Tel. 050 9494-2918

**Innsbruck**  
Mitterweg 16  
Tel. 050 9494-5637

**Fritzens**  
Innstraße 5  
Tel. 050 9494-2110

**Wörgl**  
Michael-Pacher-Str. 2  
Tel. 050 9494-2623